

5 - TRANSPORTE REGIONAL



FIGURA 05
Via férrea na cidade de Criciúma

Fonte: Disponível em:
http://www.criciuma.sc.gov.br/site/arquivo_historico/29.jpg. Acesso em: 13 de Outubro de 2014

MAPA 04
Mapa atual da Ferrovia Tereza Cristina

Fonte: ANTT / FTC + Autor

LEGENDA

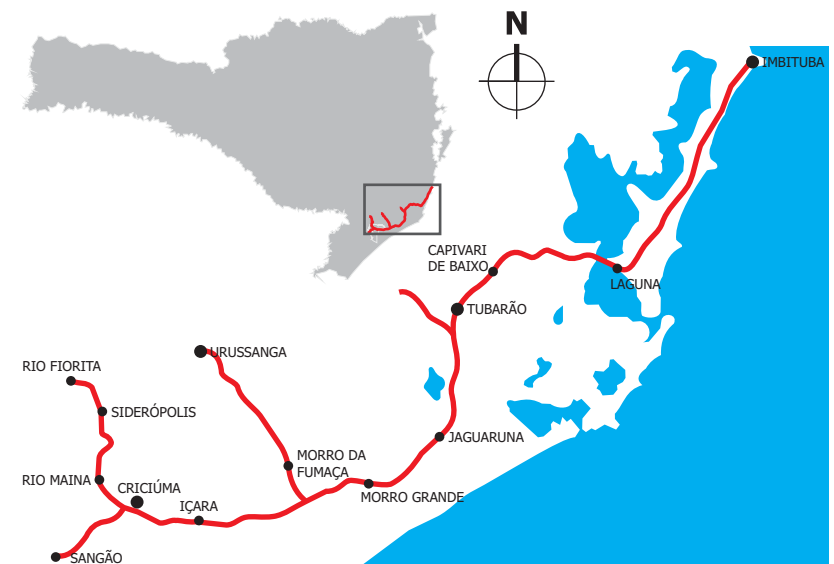
- FERROVIA TEREZA CRISTINA
- CIDADES

O transporte de passageiros na região de Criciúma foi por muito tempo focado no trem, mas hoje está limitado ao transporte individual ou o ônibus. A cidade de Criciúma possui um sistema de transporte coletivo mas as cidades do entorno não, utilizando o ônibus intermunicipal para o transporte público.

5.1 - FERROVIA TEREZA CRISTINA

A construção da ferrovia Dona Tereza Cristina, em 1884, foi o início do desenvolvimento econômico da região sul de Santa Catarina, que ligava através da estrada de ferro, 118 km desde Imbituba até as Minas de Lauro Muller. Em 1917 o governo brasileiro autorizou a construção de um novo trecho ferroviário para o sul catarinense, desta vez ligando Tubarão à Araranguá, primeiramente 56 km entre Tubarão e Criciúma e logo depois, 35 km até conectar a Araranguá.

Com isso o trem se tornou o principal meio de transporte para a região Sul Catarinense (ARNS, 1985 p.3). Hoje a FTC, Ferrovia Tereza Cristina SA, continua somente o transporte de cargas, operando na região carbonífera e cerâmica, interligando o sul de Santa Catarina ao Complexo Termelétrico Jorge Lacerda, em Capivari de Baixo, e ao Porto de Imbituba, com 164 km de extensão.



5 - TRANSPORTE REGIONAL



FIGURA 06
Foto dos prefeitos em visita a campo

Fonte: Divulgação Içara
<http://www.engeplus.com.br/noticia/geral/2014/icara-e-criciuma-testam-transporte-ferroviario-de-estudantes-em-agosto>

MAPA 05
Foto dos prefeitos em visita a campo

Fonte: Autor

LEGENDA

- PARTIDA / DESTINO
- ARRUAMENTO
- FERROVIA

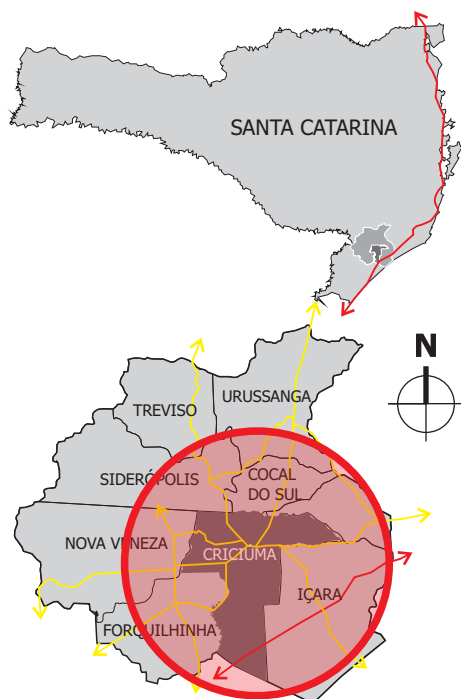
No intuito de contribuir com a mobilidade urbana, os municípios de Criciúma e Içara propõem a reutilização do trem para o transporte de passageiros. O projeto inicial contempla o deslocamento dos estudantes desde Içara até a região das universidades em Criciúma, para desafogar o trânsito que se torna muito congestionado nos horários de entrada e saída das aulas.

Segundo o site ENGEPLUS, o percurso desse modal de transporte é de 10 km, e o tempo de deslocamento entre os dois pontos está previsto em 20 minutos, diminuindo pela metade o tempo de viagem em relação ao transporte individual ou coletivo utilizado atualmente. Para os prefeitos das duas cidades, esse projeto faz parte do plano de mobilidade urbana e a expectativa é abranger a disponibilidade para todos os passageiros, não somente estudantes.



Isso mostra a mudança de visão para os problemas causados pela precariedade na mobilidade, tendo as primeiras medidas para tentar solucionar esses problemas. O transporte ferroviário precisa de demanda de usuários, por isso o projeto prevê apenas poucos horários, mas o aumento da malha ferroviária possibilita atrair usuários e fortalecer o modal.

5 - TRANSPORTE REGIONAL



MAPA 06

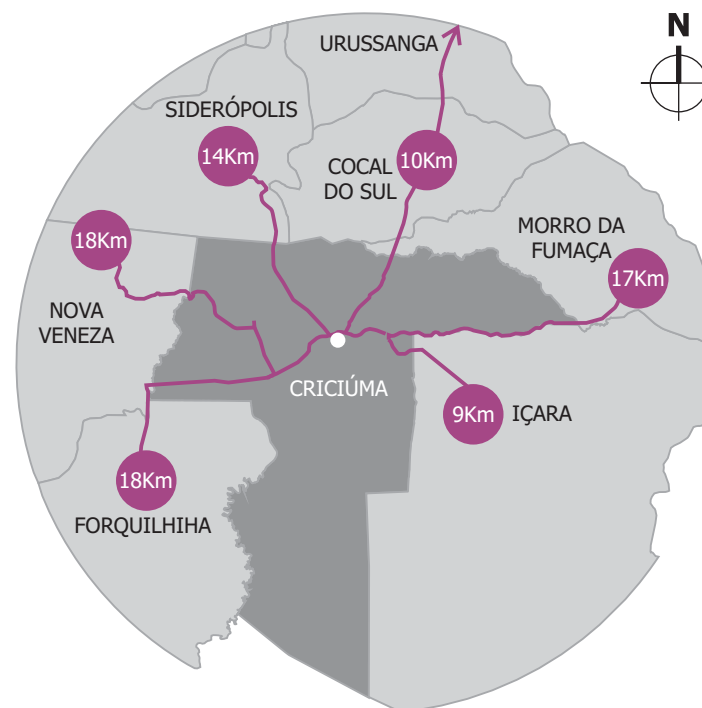
Fonte: Autor

LEGENDA

- ATUAL LINHA P/ RODOVIÁRIA
- AV. AXIAL MUNICIPAL

5.2 - TRANSPORTE EM MUNICÍPIOS VIZINHOS

O transporte público nos municípios do entorno de Criciúma, não possuem um sistema de transporte coletivo, e a conexão com a cidade é toda feita através da rodoviária. Esta está localizada na parte central da cidade, ou seja, todos os ônibus das cidades vizinhas tem que se deslocar até o terminal rodoviário e contribuem para os congestionamentos além de terem perda do tempo de viagem, e um custo maior caso o usuário não queira ir até o centro. A cidade mais próxima à rodoviária de Criciúma é Içara, com 9km de distância, já os percursos mais longos são para a cidade de Nova Veneza e Forquilha (Mapa 06).



A proposta para o transporte de passageiros na escala regional é incorporar o transporte intermunicipal ao transporte coletivo de Criciúma, minimizando tempo e custo para os usuários.

As empresas para as respectivas cidades são:

IÇARA = Içarense

MORRO DA FUMAÇA= São José

COCAL DO SUL = São José

SIDERÓPOLIS = ZTL

NOVA VENEZA = Forquilha

FORQUILHINHA = Forquilha

5 - TRANSPORTE REGIONAL

Os ônibus intermunicipais da região tem seus destinos finais a rodoviária de Criciúma.

Algumas cidades possuem uma maior frequência de deslocamentos. Os municípios de Içara, Forquilha e Urussanga possuem maior frequência de horários, tendo uma média de 20min entre cada horário de ônibus. Em contrapartida Siderópolis e Nova Veneza demoram em média 45min de intervalo entre as viagens. No Gráfico 02 e Tabela 02, estão a média dos horários no sentido dos Municípios à Criciúma, e de Criciúma aos Municípios. Morro da Fumaça é a cidade onde há menor frequência do transporte público intermunicipal, onde a média de horário que saem de Criciúma é de 93 minutos (1h e 33m), e a saída de Morro da Fumaça chega a 161 minutos (2h 41m).

A média dos horários que saem dos municípios e vão em direção à rodoviária de Criciúma é de 52,17min, já as saídas de Criciúma para essas regiões são de 43,35min.

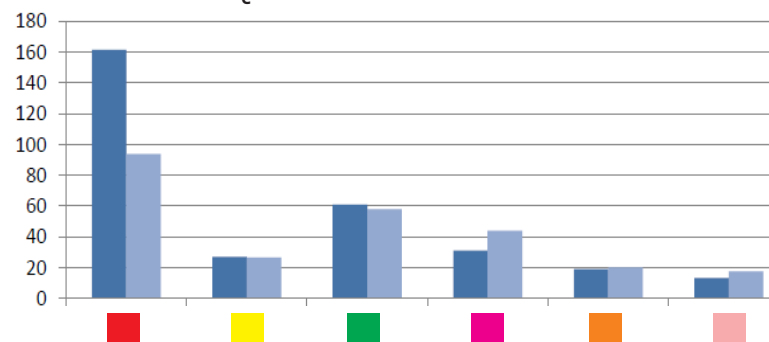
TABELA 02

Tabela de média dos horários dos ônibus intermunicipais

Fonte: Autor + sites empresas de ônibus

CIDADES	Tempo (min) Saída dos Municípios
MORRO DA FUMAÇA	161,25
URUSSANGA	27,16
SIDERÓPOLIS	60,94
NOVA VENEZA	31,30
FORQUILHINHA	19,07
IÇARA	13,35
	Tempo (min) Saída de Criciúma
MORRO DA FUMAÇA	93,75
URUSSANGA	26,62
SIDERÓPOLIS	57,94
NOVA VENEZA	43,91
FORQUILHINHA	20,10
IÇARA	17,79

GRÁFICO 02 - FREQUÊNCIA DO TRANSPORTE INTERMUNICIPAL



LEGENDA

■ Morro da Fumaça
■ Urussanga
■ Siderópolis
■ Nova Veneza
■ Forquilha
■ Içara

LEGENDA

■ Saída dos Municípios
■ Saída de Criciúma

6 - TRANSPORTE COLETIVO DE CRICIÚMA



FIGURA 07
Terminal Urbano Central.
Gestão de Altair Guidi - 1979

Fonte: Disponível em: http://www.criciuma.sc.gov.br/site/arquivo_historico/162.jpg. Acesso em: 13 de Outubro de 2014

FIGURA 08
Trecho Central da Avenida Centenário
- 1980

Fonte: Disponível em: http://www.criciuma.sc.gov.br/site/arquivo_historico/928.jpg. Acesso em: 13 de Outubro de 2014

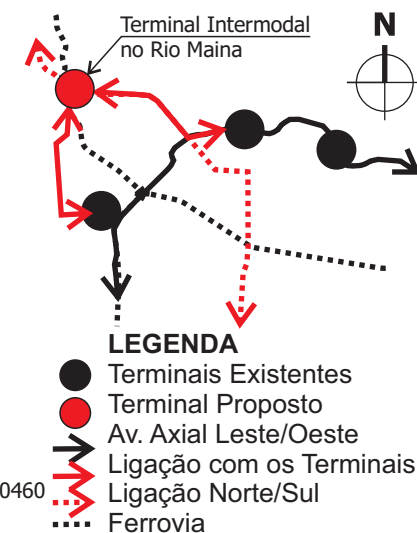


6.1 - SISTEMA INTEGRADO DE TRANSPORTE COLETIVO

O Sistema Integrado de Transporte Coletivo de Criciúma foi inaugurado em setembro de 1996, mas a concepção para implantação do novo modal de transporte de passageiro veio antes, iniciando na gestão do governo Rui Hulse, prosseguindo no governo Algemiro Manique Barreto e concluindo no governo de Altair Guidi em duas etapas: 1977 e 1989. A implantação do transporte culminou na retirada da estrada de ferro do centro da cidade e implantação da Avenida Centenário (Figuras 06 e 07). Com a criação de um sistema integrado entre três terminais: Próspera, Centro e Pinheirinho, o ônibus passou a contar com uma faixa exclusiva, priorizando o transporte coletivo.

O sistema segue o mesmo modelo desde a sua implantação, no início inovador, e atualmente ultrapassado, sendo que sua população passou de 158.482 habitantes em 1996 para 204.667 em 2014². O modelo compreende a ligação dos três terminais em uma linha troncal de transporte com 32 estações intermediárias. Nos horários de pico, o sistema expresso ajuda a desafogar a linha troncal, com viagens diretas entre os terminais. Nos mesmos, a troca pode ser feita para as linhas alimentadoras dos bairros.

Para a ampliação do sistema de transporte, a proposta é fortalecer o eixo Norte Sul, tendo o terminal localizado no Rio Maina, pela densidade urbana atual, conectados aos terminais do Centro e Pinheirinho e futuramente com outras propostas de integração para o eixo, no cruzamento da 1ª Linha - Rodovia Luiz Rosso.

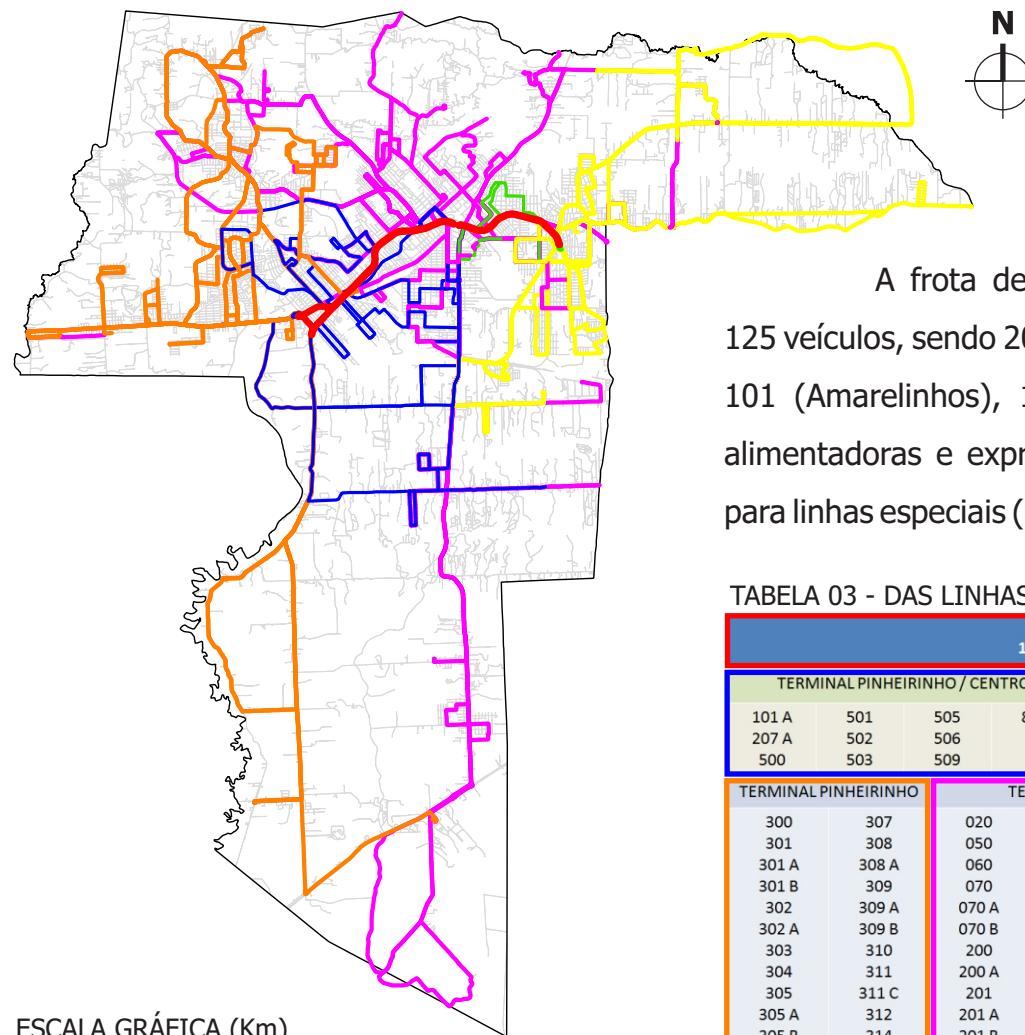


²Fonte: IBGE estimativa 2014. <http://www.cidades.ibge.gov.br/painel/populacao.php?lang=&codmun=420460&search=santa-catarina|criciuma|infogr%E1ficos:-evolu%E7%E3o-populacional-e-pir%E2mide-et%E1ria>

Fonte: Autor

6 - TRANSPORTE COLETIVO DE CRICIÚMA

Segundo dados da ASTC, juntos os três terminais somam 74 linhas, sendo 15 com saídas do terminal da Próspera, 25 linhas com saída do terminal do Pinheirinho e 34 linhas com partida do terminal Central (Mapa 07 e Tabela 03).



MAPA 07

Cidade de Criciúma e as linhas de ônibus dos respectivos terminais.

Fonte: ASTC 2014 + Autor

LEGENDA

- 100- TRONCAL AV. CENTENÁRIO
- 200- TERMINAL CENTRAL
- 300- TERMINAL PINHEIRINHO
- 400- TERMINAL PRÓSPERA
- 500- TERMINAL CENTRO/PINHEIRINHO
- 600- TERMINAL CENTRO/PRÓSPERA
- 700- INTERBAIRROS
- 800- EXPRESSOS

ESCALA GRÁFICA (Km)

0 1 2 4 6

A frota de transporte coletivo totaliza 125 veículos, sendo 20 veículos para a linha troncal 101 (Amarelinhos), 100 veículos para as linhas alimentadoras e expressa (brancos) e 5 veículos para linhas especiais (mineirinhos).

TABELA 03 - DAS LINHAS POR TERMINAIS

TRONCAL 101 - Centenário							
TERMINAL PINHEIRINHO/ CENTRO				TERMINAL CENTRO/ PRÓSPERA			
101 A	501	505	800	101 B	600	601	801
207 A	502	506					
500	503	509					
TERMINAL PINHEIRINHO		TERMINAL CENTRO			TERMINAL PRÓSPERA		
300	307	020	203	211	400	406 A	
301	308	050	204	211 A	401	406 B	
301 A	308 A	060	205	212	401 A	406 C	
301 B	309	070	205 A	213	402	406 D	
302	309 A	070 A	206	214	403	407	
302 A	309 B	070 B	207	216	404	407 A	
303	310	200	207 B	218	404 A	407 B	
304	311	200 A	208	218 A	404 B	408	
305	311 C	201	208 A	220	404 C	408 A	
305 A	312	201 A	208 B	222	405	408 B	
305 B	314	201 B	209	224	405 A	410	
306	507	202	210		405 B	601 A	
306 A	700	202 A	210 A		406	704	

6 - TRANSPORTE COLETIVO DE CRICIÚMA

6.2 - ASTC

A ASTC (Autarquia de Segurança, Trânsito e Transportes de Criciúma) foi criada no ano de 2009, vinda da antiga CRICIÚMATRANS, com base na Lei 5.390 de 06/11/2009. A instituição tem por objetivo controlar o trânsito e transporte na cidade de Criciúma, bem como contribuir na redução de acidentes e fiscalização do mesmo. Contribui também para as necessidades de implantação de ações reguladoras na segurança, trânsito e transporte, e proteção à população.

Abaixo (Tabela 04) segue a tabela detalhada do número de usuários do transporte coletivo de Criciúma, em cada mês do ano de 2013.

TABELA 04 - MOVIMENTO DE PASSAGEIROS POR CATEGORIA - 2013

MÊS	S/CARTÃO	CIDADÃO	VALE	PROFESSOR	ESTUDANTE	IDOSO	ESPECIAL	FUNCINÁRIOS	GRATUIDADE	TOTAL
JANEIRO	385772	112550	361414	0	752	75995	21968	21529	3064	983044
FEVEREIRO	398933	109546	372112	1163	110856	72812	22804	19047	3392	1110665
MARÇO	421537	123025	439275	2619	308641	83824	26733	21822	4673	1432149
ABRIL	424562	130807	472923	3499	359554	91705	28477	23011	4556	1539094
MAIO	407765	125451	450339	3329	329419	87366	27268	21629	4008	1456574
JUNHO	376104	118694	424512	3189	318418	79678	25270	21247	3251	1370363
JULHO	394911	133211	462531	3175	240755	86946	26561	23044	3781	1374915
AGOSTO	403909	136414	472193	3747	326796	84407	26107	23090	4218	1480881
SETEMBRO	387767	128342	443715	3783	325953	84843	26024	22414	4101	1426942
OUTUBRO	415739	137143	473619	4033	324956	95697	27684	23937	4200	1507008
NOVEMBRO	390861	121954	430911	3626	294081	88537	25070	21054	3638	1379732
DEZEMBRO	409239	105637	357745	1734	110869	81774	22806	20155	2823	1112782
TOTAL	4817099	1482774	5161289	33897	3051050	1013584	306772	261979	45705	16174149

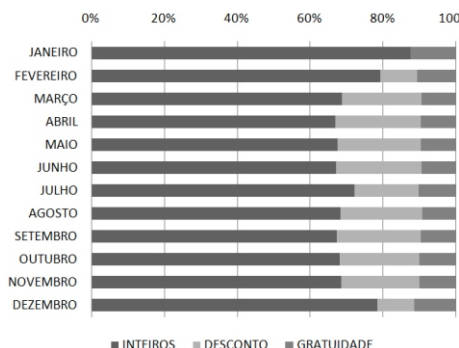
Fonte: ASTC 2013 + Autor

6 - TRANSPORTE COLETIVO DE CRICIÚMA

GRÁFICO 03

Gráfico de porcentagem das formas de utilização do transporte coletivo em Criciúma.

Fonte: ASTC 2013 + Autor



A tabela e o gráfico abaixo, demonstram o movimento de passageiros por mês nos terminais de transporte coletivo de Criciúma. O Gráfico 03 mostra os 3 tipos de tarifa para a utilização do transporte, sendo a cobrança de tarifa inteira, com desconto ou a gratuidade do transporte. Com isso percebe-se que a quantidade de pessoas que utilizam o transporte coletivo com o pagamento de tarifa inteira ou tendo a gratuidade não muda muito, a grande diferença está nos usuários de meia tarifa. Esses usuários são estudantes e professores, e contribuem consideravelmente na utilização do transporte coletivo, sendo que nos períodos letivos o número de usuários por mês pode passar de quase 1 milhão em Janeiro para mais de 1,5 milhão no mês de abril (Gráfico 04).

No ano são 16.174.149 usuários, que dariam 44.312 usuários por dia. Isso é praticamente 1/4 da população total da cidade, usufruindo do sistema.

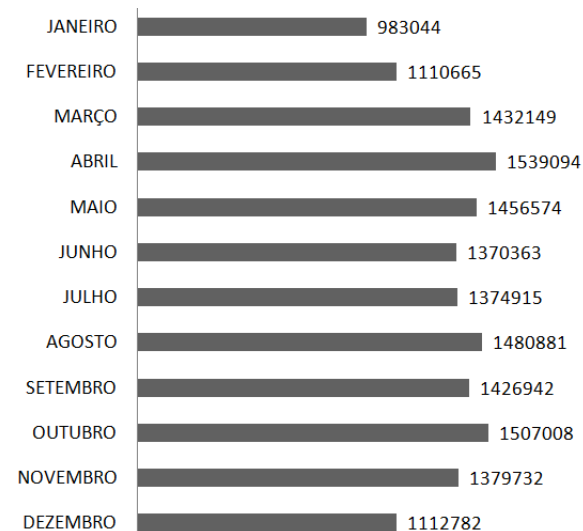
MOVIMENTO PASSAGEIROS - 2013				
MÊS	INTEIROS	DESCONTO	GRATUIDADE	TOTAL
JANEIRO	859736	752	122556	983044
FEVEREIRO	880591	112019	118055	1110665
MARÇO	983837	311260	137052	1432149
ABRIL	1028292	363053	147749	1539094
MAIO	983555	332748	140271	1456574
JUNHO	919310	321607	129446	1370363
JULHO	990653	243930	140332	1374915
AGOSTO	1012516	330543	137822	1480881
SETEMBRO	959824	329736	137382	1426942
OUTUBRO	1026501	328989	151518	1507008
NOVEMBRO	943726	297707	138299	1379732
DEZEMBRO	872621	112603	127558	1112782
TOTAL	11461162	3084947	1628040	16174149

INTEIROS: Pagamento em dinheiro, Cartão Cidadão ou Vale Transporte

DESCONTO: Desconto de tarifa para Estudantes e Professores

GRATUIDADE: Gratuidade para Idosos, Especial, Funcionários e Outros

GRÁFICO 04 - QUANTIDADE DE PASSAGEIROS



6 - TRANSPORTE COLETIVO DE CRICIÚMA

6.3 - ABRANGÊNCIA DO TRANSPORTE COLETIVO

O transporte coletivo de Criciúma está bem distribuído na área urbana do município, principalmente ao longo da Avenida Centenário, não passando de no máximo 300m de distância das



vias com transporte. Nos bairros mais distantes pode chegar a 500m. Os principais vazios onde o ônibus não passa, são: área rural, área de proteção ambiental, permanente e também áreas alagadiças.

No bairro Rio Maina, possuem alguns pontos em que o transporte só é possível a 500m, mas o problema é a frequência e o tempo de viagem que cada linha leva para passar nas demais ruas exceto a Av. dos Imigrantes, onde todas as linhas convergem para esse eixo.

MAPA 08
Cidade de Criciúma com a abrangência do transporte coletivo

Fonte: ASTC 2014 + Autor

LEGENDA

- VIAS DE ÔNIBUS
- 300m ABRANGÊNCIA
- 500m ABRANGÊNCIA
- ÁREA URBANA
- ÁREA RURAL
- LIMITE DO MUNICÍPIO

ESCALA GRÁFICA (Km)
0 1 2 4 6